

婦負の野



ISO9001認証取得

〒930-0143
富山県富山市西金屋6682番地
社会福祉法人めひの野園
TEL.076-436-0270
発行責任者 中田 匡
(表題書)
高岡市中川上町3の31
(故)社浦 获水先生

mehino
40th
Anniversary

特集

めひの野園のルーツをめぐる 万葉歌紀行

万葉集で「婦負の野(めひのの)」と詠われた呉羽丘陵西側斜面。宅地整備が進み、水田や、特産品である「呉羽梨」の畑が広がるこの地は、かつては薄(ススキ)が生い茂る平野であったという。



富山高岡線「茶屋町」交差点の歌碑

mehino
40th
Anniversary

めひの野園のルーツをめぐる

めひの万葉歌紀行

第1回

婦負の野の 薄押しなべ

降る雪に 宿借る今日し

悲しく思ほゆ (高市 黒人)

—— 婦負の野のすすきを押し伏せて降りしきるこの雪の下で、一夜の宿を借りねばならない今日は、なんとも悲しく思われてならない。

めひの野園と万葉集

「めひの野園」では、法人名を始め、事業所やグループホームの名前、寮内を分ける棟の名前まで、そのほとんどが「万葉集」から名付けられています。

日本最古の和歌集である「万葉集」の中でも、その編纂に携わり、万葉集を代表する歌人でもある大伴家持が、越中（現在の富山県）の伏木（高岡市）の地に国守として赴任し、5年間で詠んだ220余首を中心とした330首を「越中万葉」と称しています。



上山からの眺望。



ひの万葉めぐりマップ



「婦負」は、もともと賣比（めひ）と書き、古来よりこの地域にゆかりのある「姉倉比賣（あねくらひめ）神社」がその名の由来であるという説があります。

「婦負の野」とは「旧婦負（ねい）郡の野のこと」と言われており、「野」とは、山裾などの起伏に富む傾斜地を指すことから、現在の呉羽丘陵西側斜面が「婦負の野」ではないかと言われています。

婦負の野とは



二上山頂上付近に建てられている大伴家持像。

歌の作者「高市黒人」とは

高市黒人（たけちのくろひと）は、万葉集を編纂した大伴家持より40〜50年前に活躍した人物で、「旅の歌人」と称され、旅先で旅愁を漂わせる歌を多く作りました。家持がこの歌を伝え聞いた時には、すでにいつ作られたのか分からなくなっていたようです。

黒人が越中の婦負郡を通過する時に、ひどい降雪に遭遇したのだと想像されますが、なぜ婦負郡を通ったのかまでは分かりません。



富山高岡線茶屋町交差点の「万葉歌人高市黒人歌碑」。現在はほとんど読めないほど風化が進んでいる。



家持が赴任した伏木（高岡市）の二

「めひの野園」の名の由来

「めひの野園」が設立される以前、自閉症児・者はみな精神障害と見なされ、地域に行き場のない状況でした。

「彼らが安心して暮らしていくためには『自閉症支援に特化した専門施設』が必要なんだ」。中田勉めひの野園創業者（故）はこの思いに駆られ、それまでにない新たな施設の創設を決意されたのです。

当時の障がい者施設は、人里離れた場所に隔離されるかのように建てられるのが一般的でした。しかし、創立者は「たとえ障がいがあっても、地域の中で当たり前の生活を」と考えられていました。そんな折に知人から呉羽丘陵の裾野にある400坪の土地を紹介されたのです。



地域社会から離れた場所ではなく、都会の喧騒の中でもない。この土地に自らが思い描く施設を創設するため、県職員を辞職し、その退職金を土地購入資金に充てられました。



1981年の北日本新聞に掲載された「独力で施設づくり」より。建設予定地に立つ中田勉めひの野園創業者

国文学に造詣の深かった創立者は、「越中万葉歌」で、この地が「婦負の野」と詠まれていることを思いつかれたのでしよう。そして、その名を目にした人が読みやすいようにと、「婦負」の字を平仮名で表記し、「めひの野園」という法人名になりました。

それから数十年。この間、一般の人にとっては、「越中万葉歌」はさほど浸透していなかったようで、利用者旅行の旅先で「歓迎！めひの野園様」と書かれていたり、「もしもし、めひの農園さんですか？」と電話があったり…。そんな「あるある話」がありながらも、スタッフは皆、この名前に誇りを持っているのです。

「万葉集から名付けられたことは知っていても、どうして「めひの野」なのかまでは知りませんでした。

記・広報委員会 岡崎 秀徳



夕暮れの呉羽丘陵。矢印の先がめひの野園です。

高じた趣味を仕事に活かす「めひのの職員」紹介します！



やねのうえのガチョウ 主幹

石川権一

ガチョウパンの
美味しさを
写真から伝えたい。

食感が伝わるパンの写真。

Q. カメラが趣味になったきっかけは？
——もともと写真撮影は好きで、学生の頃はポラロイドなどのインスタントカメラを、社会人になってからは、「トイカメラ」を使うようになりました。「トイカメラ」はその名の通りオモチャのような見た目ですが、レトロな味わいがある、今で言う「エモい」写真が撮れるのです。本格的なデジタル一眼レフカメラを買ったのは「やねのうえのガチョウ」で働き出してからです。商品をきれいに撮りたくて買ったので、きっかけはパン作りですね。

Q. 撮影のコツは？
——パンの撮影には、店舗2階のテーブルを使い、窓から入ってくる自然光のもので撮ることが多いです。SNSだけでなく、印刷物に使うことも多いので、あとから編集することも考え、明るくなり過ぎないように、ちょっと暗めに撮ることがポイントです。写真は印刷時に色が変わってしまうこともあるので、何度も調整して、より実物に近く、美味しうに見えるように仕上げています。

Q. 今後の目標は？
——パン作りにはまっていくほど、そのパンの美味しさを伝えたくなり、写真の腕も上達したように思います。お店で実物を見て頂くのが一番ですが、それ以外で美味しさを伝える手段として、今後も写真の腕を磨き、やねのうえのガチョウのパンの美味しさを伝えていきたいと思っています。

やねのうえのガチョウに大きく貢献している技術やセンスが、独学によるものと聞いて驚きました。
記・広報委員会 柴田 香菜江



あしたのめひの

Vol.24



全国3位に選ばれた「動物パン」。



試作パンの撮影風景。

Q. 写真はどう活用していますか？
——店頭に置くPOPや、ポスター、チラシに使ったり、雑誌に掲載されたりしています。細かな設定や技術的なことよりも、構図にこだわっています。一番伝えたいことが伝わり、パッと目を引くような構図が良いですね。パンの柔らかさを伝えるために、実際にちぎって撮ったりもしました。日頃から雑誌やSNSを見ていて、好きなイメージのものはスマホに保存し、参考にしています。

Q. パン専門誌の写真審査で全国3位に選ばれたと聞きました。
——「2018動物パン甲子園」という、パン好きの親子1000人が審査員となり、「動物パン」を見て投票してもらう企画でした。実物ではなく写真で審査されるため、見て楽しめ、賑やかな感じが伝わるように撮りました。

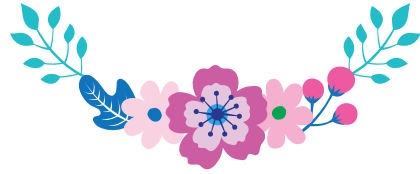
作業センターふじなみ 職業指導員

みず い つばさ
水 井 翼



特技：野球、フットサル、柔術
趣味：スポーツ、読書、歌、美術鑑賞、怖い話
抱負：めひの野園の先輩方が作り上げたものを汚すことなく、利用者のためにさらなる発展をさせていけるような努力を続けていきたいと思います。
どうぞよろしくお願います。

新規採用職員紹介



めひの野園に新たに採用された職員の
趣味や特技、抱負を紹介します。

ウォーム・ワークやぶなみ 職業指導員

きた もと りゅうじ
北 本 隆 司 (写真左)



趣味：釣り、ホタルイカ
抱負：利用者の皆さんが、活き活きと作業が出来るように、一生懸命サポートしたいと思います。

作業センターふじなみ 職業指導員

か もん なお こ
加 門 直 子



趣味・特技：植物観察、ギター弾き語り
抱負：初めてのことばかりですが、利用者さんの「頑張ろうね」という何気ない言葉に癒されながら、毎日楽しく仕事をさせて頂いています。

うさか寮 生活支援員

おおたに しんぎ
大 谷 親 儀



趣味：バイク
抱負：基板系統の知識を深め、めひの野園に貢献できるように一生懸命努めて参ります。

飛騨流葉牧場 就労支援員

はしもと なお こ
橋 本 奈 穂 子



趣味：韓国ドラマ鑑賞
抱負：一日でも早く業務に慣れ、利用者さんと楽しく作業しながら、美味しい飛騨地鶏を多くの方にお召し上がり頂けたらと思います。

春の苑 生活支援員

なか しま なつみ
中 嶋 夏 海 (写真左)



趣味・特技：バスケ、犬と遊ぶこと。
抱負：利用者さんの笑顔を増やせるよう、楽しく仕事を頑張ります！

春の苑 生活支援員

やす い けい すけ
安 井 慶 佑 (写真右)



趣味：軽登山、森林浴
抱負：これから皆さんと色々な活動を楽しんでいきたいです。
よろしくお願います。

めひの
キラリ！人
 Vol.8



今回のキラリ！人
 手づくりパン工房
 やねのうえのガチョウ
 菓子製造部門

鹿熊 彩花さん

めひの野園では、「利用者さんの出来ること、得意なこと、好きなことを活かし、仕事につなげていく」ことをモットーに支援をしています。利用者さんの中には、自分の仕事に没頭するうちに素晴らしい技術を身に付け、いつしか「めひのの職人」と呼ばれている人々がいます。そんな「キラリ！」と光る「めひのの職人達」を紹介します！

これぞ「ストレングスマodelの支援」
 今回の職人は人呼んで…

めひの「型抜き職人」です。

「やねのうえのガチョウ」では、「ストレングスマodelの支援」に取り組んでいます。「ストレングス」とは、利用者さん本人の「長所」や「強み」のこと。「問題点」や「出来ない事」に目を向けるのではなく、利用者さん一人ひとりが持つ長所を活かし、

やりがいを持って仕事ができるように支援しています。



サブレの生地を一枚ずつ丁寧に型抜きしていきます。

「菓子製造部門」の作業場で、薄くのばされたサブレの生地を型抜きしているのは鹿熊彩花さん。サブレの生地は鉄板に整然と並べられ、几帳面な性格が表れています。



きれいにサブレの生地が並べられていきます。

「どんな物でもきれいに整然と並んでいるのが好きで、文字を書く時も大きさを揃えてきちんと書いています。それを長所と捉え、サブレの型抜きやショートブレッドの模様付けといった、丁寧さが求められる作業に取り組んでもらっています」と話すのは菓子製造部門の高緑指導員。毎日の清掃にもこだわりを持って取り組んでくれるので、彼女が磨いたシリンクはいつもピカピカなのだとか。

「自分の強み」を仕事にすることがやりがいに。



綺麗に模様が付いたショートブレッド

鹿熊さんの傍らには常に「つま楊枝」が置かれています。この楊枝を器用に使い、ショートブレッドに模様を付けたたり、型抜きしたサブレから少しはみ出した「バリ」を丁寧に取ったりと鹿熊さんの「強み」が発揮されています。

ダンスが趣味で、作業中に音楽が流れてくると思わず体が動き出す鹿熊さんは、菓子製造部門のムードメーカー的な存在だそうです。これからも素敵な笑顔で仕事を続けてくださいね。

「サブレ」と「クッキー」の違いは、小麦粉に対するバター量のだけなのだと初めて知りました。
 記：広報委員会 岡崎 秀徳



ちいきととともに

「互助の思いで地域貢献活動を」



地域の皆さんと一緒に溝掃除に参加しました。

クリーン活動で街も心もすっきりと！

めひの野園は、設立当初から地域の一員として活動し、地域社会と共に生きる「共生社会」の実現を目指してきました。

企業などが地域社会に果たす役割への関心が高まっている昨今、めひの野園でも社会貢献活動に積極的に取り組んでいます。

今回はそれぞれの事業所が参加している「地域クリーン活動」について紹介します。

4月3日、朝6時から行われた吉地区の溝掃除に、地域交流委員会の職員が中心となって参加しました。町内の溝に溜まった泥やゴミをすくっていきます。

地域交流委員会の濱井委員長は、「クリーン活動に参加することで、地域の皆さんとの交流を深めることが出来ました。早朝からの作業ですが、地域の皆さんと共に汗を流し、作業が終わるとスッキリした気持ちになりました」と話します。

グループホーム「金草寮」の皆さんは、毎年花ノ木地区の美化活動に参加しています。「花ノ木で暮らす住民として、地域の活動には積極的に参加しています」と話すのは世話人の沖村支援員。作業が終わって「お疲れさま」と声を掛けられることが利用者の励みになっていくそうです。



作業を終えて頂くジュースの美味しさは格別です。

これからも当園では、互いに助け合う「互助」の気持ちで、地域のお役に立てるよう、地域貢献活動に取り組んでいきたいと思っています。

街の清掃活動のような、日常的に出来る取り組みも立派な社会貢献なのだと思います。

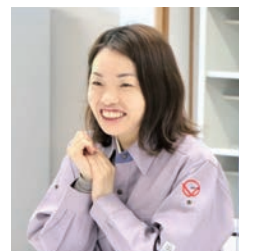
記・広報委員会 東 瑠奈



群竹

muretake

めひの野園職員の
雑感コーナー



春の苑主幹・事務員
中田 敬子

意外だと思われるかもしれないが、私は農学部出身である。実習では茶髪に化粧をし、つなぎを着て搾乳や畑作業をしていた。

私の出身大学である「帯広畜産大学」は、北海道の十勝平野の真ん中に位置し、全国的にも珍しい畜産学部のみ国立大学である。敷地面積は190ha。富山大学五福キャンパスの8倍の広大な敷地に、学生は富山大学の5分の1程の1400人しかおらず、人口密度の大変低い大学だ。

母校には、他の大学には無いことが色々ある。うしぶ(牛部)やゼニガタアザラシ研究サークルといった動物関係のサークルが数多く存在する。敷地が広すぎて、講義に行くために自転車や自動車で移動しなければならぬ。大学内には牛、馬、豚、羊、ダチョウまでいる。また、野生のエゾリスまで生息しており、草むらからひよっこ顔を出す。挙げていくときりが無い。

このような大学であるからか、学生は自然や動物が好きで、初対面でもすぐに打ち解ける。大学内に顔見知りが多く、アットホームなところであった。ずっとここにいられたらいいなと思っていたが、そういう訳にもいかず4年間の学生生活を終えた。

卒業後も数年に一回は訪れている大好きな場所である。皆さんも帯広に行った際には是非立ち寄って、白樺並木を歩いたり、大学内で生産した牛乳で作ったソフトクリームを食べたりして欲しい。

めひの野園後援会 総会 開催

4月16日（土）午前9時30分より、めひの野園後援会総会が開催されました。

総会には、後援会会長の五十嵐務富山県議会議員、後援会副会長の江西照康富山市議会議員の他、吉田勉富山県議会議員、田畑裕明衆議院議員秘書高原理様、野上浩太郎参議院議員秘書茶木武様も出席され、令和3年4月～令和4年3月までの決算報告、令和4年度以降のめひの野園の事業計画が説明されました。

会計報告は下表の通りです。

2021年度めひの野園後援会決算書

(期間 2021.4.1～2022.3.31)

単位：円

収入の部		支出の部	
後援会費	1,509,780	送料	71,918
預金利息	12	印刷代	32,450
		諸費用	752
小計	1,509,792	小計	105,120
		本部経理区分へ	1,300,000
前年度繰越金	94,653	当期繰越金	199,325
合計	1,604,445	合計	1,604,445

会費内訳

一般会員	308件	849,780円
団体会員	67件	660,000円
合計	375件	1,509,780円

2022年度(福)めひの野園 品質方針

1. まだ手が差し伸べられていない人たちに手を差し伸べ、その障がいをよく理解し、心の扉を開いてもらえるよう歩み寄ります。
2. 自閉症の人たちへの関わりのあり方と、関わりを通じた理解のあり方について、常に研鑽を積みみます。
3. 処遇が困難とされる自閉症の人たちに、相談支援の場、生活支援の場、就労支援の場、余暇支援の場及び地域支援の場を提供し、生涯を通じた総合的な治療・教育・援助を行います。
4. 障がい者に対して、事業計画にそって地道な実践を積み上げ、障がいのある人たちが、地域社会において共生できるように支援します。

2022年度(福)めひの野園 基本方針

1. 私たちは、園訓「心身一如」を常に意識して、障がい者支援に当たります。

「心身一如」とは

- ・精神と肉体は一体となっていて、分離することはできないということ。
- ・身心ともに充実していること。
- ・物事に一心に集中しているさま。
- ・東洋医学の分野では、この考えが基になっている。

2. 私たちは、体・言葉・心のバランスをよくして、日常の五心を養っていきます。

「日常の五心」とは

- ・ハイといえる素直な心
- ・すみませんという反省の心
- ・おかげさまという謙虚な心
- ・私が出ますという奉仕の心
- ・ありがとうという感謝の心

3. 私たちは、法人及び事業所の経営改革に積極的に、かつ、先駆的に取り組みます。

- (1)「経営の4本柱」とは ・マーケティング ・労務管理 ・財務管理 ・サービス管理
- (2)「経営の5大資源」とは ・人的資源(ひと) ・物的資源(もの) ・財務的資源(かね)
・時間的資源(とき) ・情報的資源(しらせ)

4. 私たちは、「轍を踏む」のではなく、地域における障がい者福祉の世界に、新たな「轍」をつくっていきます。

- (1)「^{てつ}轍を踏む」とは ・先例を繰り返すこと。
・前人が陥った失敗を繰り返すこと。
- (2)「^{わだち}轍」とは ・車が過ぎた後に残る車輪の跡。

5. 私たちは、5S活動を定着化します。

- 「5S」とは ・整理 (いらぬものを捨てる。)
- ・整頓 (決められた物を決められた場所に置き、いつでも取り出せる状態にしておく。)
- ・清掃 (常に掃除をして、職場を清潔に保つ。)
- ・清潔 (整理・整頓・清掃を維持する。)
- ・躰 (決められたルール・手順を正しく守る習慣をつける。)

6. 私たちは、笑顔・挨拶・礼儀を心がけ、報告・連絡・相談を徹底します。

7. 私たちは、危機管理意識を常に持ちます。

2022年度(福)めひの野園 事業計画

障がい者が自らの望む地域生活を営むことが出来るよう、相談・生活・就労・余暇・地域支援の場を充実し、一層の推進を図ることを目的として、下記の事業を計画している。

また、地域に根ざし、障がい者のニーズに即した事業所づくり、障がい福祉サービスの提供にこれまで以上に努める。

そして、「めひの野園」が主体性を持ち、自律的な経営ができるように事業展開を行っていく。

1. 2022年度事業計画

(1) 事業名 「やねのうへのガチョウ」の電気オーブンの整備

内容・用途 現在使用しているガスオーブンが老朽化し、3段ある窯のうち1段が使用できない状態になっている。

また、窯内の温度調節や、スチームの調節機能にも不備がでていることで製品の仕上がりに差がでることが多くなり、製品ロスも少なくない。

については、ガスオーブンは型式も古く、部品の交換での修理も出来ないため、電気オーブンと入替を行いたい。

整備費総額(業者見積額)	3,278,000円
財源内訳 (福)富山県共同募金会助成金	2,400,000円
自己資金	878,000円

2. 2023年度以降の事業計画

新型コロナウイルス感染症の収束が見通せないうへ、社会福祉事業におけるマンパワーの絶対的不足等を勘案すると、新規事業の立ち上げは、現段階において見合わせなければならないと考察する。

医療法人社団 整志会	高岡市	北陸銀行 呉羽支店	富山市	村上清徳	東京都世田谷区	小林ひろみ	富山市
(株)ユニオンラン	富山市	阪上康恵	岐阜県飛騨市	(株)フードシステム	富山市	クレハ運送(株)	富山市
(有)三和防災工業	中新川郡	谷井光昭	富山市	(株)浪速電機工業所	富山市	浅田為久	高岡市
(株)日本空調北陸	富山市	中口智子	南砺市	島博文	下新川郡	(株)三久技研	富山市
武長	富山市	山下ますゑ	南砺市	北日本印刷(株)	富山市	番定信弘	富山市
(株)デイライフ	富山市	柿沢玲子	魚津市	八川鐵夫	富山市	河上良雄	高岡市
寺脇弘美	富山市	山本真紀子	射水市	金子征洋	富山市	田辺健一郎	富山市
今井哲治	富山市	(株)ダスキン北陸小杉営業所	射水市	高山敏明	高岡市	島山一昭	富山市
(株)中曽根造園	富山市	山口豊志	富山市	なのはな農業協同組合	富山市	竹内昭男	富山市
松尾武志	富山市	中田多美子	岐阜県飛騨市	片田弘	魚津市	笹谷守	富山市
澤田勇	富山市	山下恵美子	岐阜県飛騨市	村上祥子	射水市	松井秀紀	富山市
(株)アインファーマシーズ	富山市	山下富志治	岐阜県飛騨市	近岡佳彦	富山市	福居千香	富山市
山口書店	富山市	中澤一行	富山市	塚田智恵子	富山市	松本千恵	富山市
平野宏枝	富山市	藤井いづみ	富山市	(有)サン・アルスア	富山市	塩田隆男	氷見市
竹田精肉店	富山市	新田美穂	岐阜県飛騨市	土井章子	南砺市	石黒亜希子	富山市
正田隆	高岡市	アルビス(株)	射水市	土井章子	南砺市	扇中一美	富山市
丸果(株)高岡青果市場	高岡市	森産業(株)	群馬県桐生市	(有)米三塗料店	富山市	田中晴夫	高岡市
山下幸一	岐阜県飛騨市	澤崎敏雄	富山市	富山縣護国神社	富山市	田中碩司	富山市
本家かまどやニュー球場前店	富山市	柴田食品(株)	富山市	村藤幸作	富山市	石田隆司	岐阜県飛騨市
新谷紀美子	岐阜県飛騨市	東洋ゴム北陸販売(株)	富山市	瀬藤真由美	神奈川横濱市	(株)淀川ランドリ	富山市
金田幹也	高岡市	森田洋美	高岡市	原島義正	富山市	水井翼	富山市
富山県火災共済協同組合	富山市	藤井正利	富山市	北陸綜合警備保障(株)	石川県金沢市	藤木恵子	富山市
草分勇	岐阜県飛騨市	東角太郎	砺波市	北川雅恵	滑川市	小林雅美	富山市
吉田美雪	高岡市	(有)三輪商会	富山市	塚田正幸	富山市	(有)古川酒販	富山市
吉田勉	富山市	(有)小林有機	射水市	松本繁治	東京都新宿区	沖村利秋	高岡市
大角意匠・アトリエ	富山市	宮田伸朗	高岡市	長澤静枝	富山市	松岡道子	富山市
北森正誠	富山市	兼松茂	高岡市	小野勇征	富山市	若島実子	富山市
サカキ産業(株)	富山市	米田五百子	高岡市	テレ通(株)	富山市	(株)サンジエツト	黒部市
日本海建興(株)	富山市	五十嵐務	富山市	大居定雄	南砺市	福井敦子	黒部市
須沼雄二 成年後見人	射水市	鳥辺由美子	魚津市	ホーチキ(株)	富山市		
明野孝史	射水市	江西照康	富山市	ホーチキ(株)	富山市		
(株)完誠プランニング	富山市	裕交会	富山市	ホーチキ(株)	富山市		
北陸フジクリーン(株)	富山市	坂本侖子	富山市	ホーチキ(株)	富山市		
加門明	富山市	坂本英男	富山市	ホーチキ(株)	富山市		
(有)フォレストスペースプランニング	富山市	穴口知康	滑川市	ホーチキ(株)	富山市		
ニッタン(株)富山営業所	富山市	穴口美喜子	滑川市	ホーチキ(株)	富山市		
平野道子	射水市	林商会(株)	富山市	ホーチキ(株)	富山市		
		村上清登	富山市	ホーチキ(株)	富山市		

後援会振込口座番号
 北陸銀行五福支店 店番号140
 普通預金4250590
 (福)めひの野園後援会

飛騨流葉牧場の不断給餌器整備完了

社会福祉法人岐阜県共同募金会からの令和三年度共同募金「NHK歳末たすけあい募金」重点配分金を活用し、不断給餌器を整備しました。

飛騨地鶏を増産させ、利用者の工賃アップに繋がりたいと思います。ここに整備完了の報告を申し上げますとともに、感謝の意を表します。

記

- 一、総事業費 十九万五千八百円
- 一、共同募金「NHK歳末たすけあい募金」重点配分金 十九万五千元



ご寄付ありがとうございました。

めひの野園後援会

(2022.2.19~2022.6.23) 敬称略

- 北村 正二 富山市
- 中田 匡 富山市
- 稲場 税 滑川市
- 佐藤理容院 富山市
- 富山短期大学 富山市
- 吉田 美雪 高岡市
- 坂本 英男 富山市
- 米田 五百子 高岡市
- 佐藤 昇 富山市
- 富山福祉短期大学 射水市

寄付金振込口座番号
北陸銀行呉羽支店 店番号120
普通預金6077230
社会福祉法人 めひの野園

来訪者

(2022.2.19~2022.6.20) 敬称略

- 老田地区自治振興会 深田 均
- 富山県厚生部障害福祉課 平内 由利
- 株宝来 勘坂 文雄
- 株リビック富山 奥村 俊介
- 富山県呉羽青少年自然の家 吉岡 徹
- 長谷川 互
- 村上 武史

編集後記

いつも使っているパソコンに、「か」と打ち込んで漢字に変換すると、「禍」と出る。

パソコンには学習機能というものがあって、持ち主がよく使う言葉を記憶し、使用頻度の高い言葉を優先して変換してくれるのだが、それにしても真っ先に「禍」という文字に変換されるようになったのは、コロナ禍以前では考えられなかったことである。

パソコンを購入したところ、「めひのその」は「目費の野園」と変換されていた。今では最初に「めひの野園」と表示される。

パソコンが記憶するほど打ち込んできた「めひのその」。今号では「40周年記念特集」として、中田園長に園名の由来を伺った。

『万葉集が先にある』ではなく、オヤジ(故・中田勉めひの野園創立者。通称『めひののオヤジ』)にとって大事だったのは、子どもら(利用者)が地域の中で当たり前暮らしていること。それがかなえられそうだったのが、この呉羽という地域で、万葉集では「婦負の野」と呼ばれた地だったから「めひの野園」と名付けた」とのことであった。

今年で設立40周年を迎えためひの野園。今回の話を聞いて、その名にますます誇りを感じたのであった。

(岡崎 記)